



新心相映 ♥ 樂在民族



109 國家防災日地震避難 掩護演練實施計畫



嘉義市民族國民小學及附設幼兒園
109 學年度校園防災教育及疏散演練實施計畫

壹、依據

- 一、嘉義市地區災害防救計畫。
- 二、配合國家防災日辦理。
- 三、依據教育部 109 年 7 月 14 日臺教資（六）字第 1090100249 號函，及嘉義市政府 109 年 8 月 13 日府民禮字第 1095326324 號函辦理。

貳、目的

- 一、藉由推展防災教育的規劃，師生掌握地震資訊並瞭解及其危害。
- 二、藉由體驗講解課程建立正確防災觀念。
- 三、藉由模擬地震防災演練，讓師生及教職員工了解並熟練各項災害處置流程。
- 四、使學生熟悉防震防災疏散路線，以避免災害發生時能進行緊急疏散，提升校園災害應變能力，降低災害損失。

參、辦理時程：

一、上學期

- 109/08/03(一)-地震演練活動各項設施及器材之檢視與整備工作。
- 109/08/25-109/08/31-公告學校防災避難疏散地圖及相關資訊於學校網站
- 109/08/31(一)-開學國家防災日暨防災教育宣導。
- 109/08/31-110/01/20-辦理防災教育各項課程活動及宣導。
- 109/09/01(二)-(1)辦理新生親子防災闖關活動，實施地震就地避難掩護示範觀摩活動。
- (2)新生家長國家防災日及防災教育宣導。
- 109/09/02(三)-(1)辦理國家防災日地震演練師生說明會及校園防災宣導。
- (2)校務會議防災教育宣導。
- 109/09/09(三)-進行地震演練第一次預演活動及檢討會及強震即時警報軟體測試活動。
- 109/09/16(三)-進行地震演練第二次預演活動及檢討會。
- 109/09/21(一)-進行正式學校地震避難掩護演練暨檢討會，9 點 21 分實施演練地震避難掩護動作-蹲下、掩護、穩住。
- 109/09/26(五)-家長會防災教育宣導。
- 110/01/15(三)-辦理校園外力入侵無預警防災演練及檢討會。

二、下學期

110/01/22(五)-地震演練活動各項設施及器材之檢視與整備工作。

110/02/23(三)-辦理地震演練教師說明會。

110/02/17-110/06/30-辦理防災教育各項課程及宣導。

110/03/03(三)-進行地震避難掩護演練暨檢討會。

110/04/14(三)-辦理校園外力入侵無預警防災演練及檢討會。

肆、避震逃生教學內容：

狀況一：室內上課中，地震來臨時。

應變方式：(1)唸四大口訣並做動作「**關電源、開門**、掩蔽、疏散」。
(2)就地掩蔽，進行趴下、掩護、穩住3要領之掩護動作，採低姿勢避難。

狀況二：下課時，地震來臨時。

應變方式：(1)在教室內，依【狀況一】之方式演練。
(2)在走廊、樓梯者就近靠牆邊(樑柱)採低姿勢抱頭掩蔽。
(3)在室外校園中應迅速遠離建築物，跑到空曠之操場。

狀況三：地震停止後。

應變方式：(1)下課時疏散要點：學生可直接前往**離自己最近的疏散避難位置(有旗幟表示)**，等候老師，勿再回到教室。
(2)在教室的學生，如老師在場聽老師指揮，老師如不在教室，可迅速自行以書包等保護頭部，依照班級教室的疏散途徑至避難位置。

狀況四：震後如受困無法離開現場，要想辦法引起注意尋求救助，如：找器物擊打，發出聲音，代替口喊呼救，以保持體力。如果未有人即時救援，需不慌張等候救援來到。

伍、實施內容：

一、活動流程：詳如本校校園防災演練活動流程表，如(附件一)。

二、人員編組及分工如(附件三)。

三、依照全校地形地物以及各棟建築物的位置，選定安全之疏散集結地點。

四、就各班級所在位置，以最近的疏散集結地點為目標，擬定安全且迅速之動線規劃。

- 五、繪製全校師生防震防災疏散路線圖，放置於各班防災資料盒中（如附件二）。
- 六、訂於全校教師職員晨會場合，說明防震防災疏散演練路線圖，並就疏散路線實地勘查解說。
- 七、利用學生朝會時間，依照防震防災疏散演練辦法實地實施。
- 八、檢附演練計時登記表，陳鈞長核定後實施，修正時亦同。

承辦人

教師兼
教育組長 陳淑紋

109.8.18

學務主任

教師兼
學務主任 郭淑玲

109.8.18

教務主任

教師兼
教務主任 施如娟

109.8.19

校長

嘉義市民族國民小學
校長 查顯良

總務主任

教師兼
總務主任 朱義全

109.8.18

輔導主任

教師兼
輔導主任 游麗滿

109.8.19

幼兒園主任

教師兼
幼兒園主任 吳思韻

8.19

人事

人事管理員 歐素華

8.19

附件一

嘉義市民族國民小學及附設幼兒園 109 學年度校園防災疏散演練流程表

防災演練總共分為七階段，上午 9:21 至 10:11，共計五十分整。

第一階段：地震災害發生

- (一) 演練項目：事故發生與察覺
- (二) 演練時間：2 分鐘
- (三) 參與人員：全校師生

第二階段：地震災情發生，逃生與避難引導

- (一) 演練項目：進行逃生疏散和避難的演練
- (二) 演練時間：10 分鐘
- (三) 參與人員：避難引導組、安全防護組、導師、全體學生

第三階段：地震災情發佈、學校應變組織成立

- (一) 演練項目：發佈地震的災情、學校成立緊急應變組織
- (二) 演練時間：5 分鐘
- (三) 參與人員：指揮官、副指揮官、搶救組、通報組、避難引導組、安全防護組及緊急救護組

第四階段：災害發生——緊急搜救與傷患救助

- (一) 演練項目：作緊急搜救動作、醫療救護及運送。
- (二) 演練時間：10 分鐘
- (三) 參與人員：搶救組、避難引導組、安全防護組、緊急救護組、導師、消防局

第五階段：災害發生——緊急滅火

- (一) 演練項目：使用滅火器訓練。
- (二) 演練時間：10 分鐘
- (三) 參與人員：搶救組、消防局

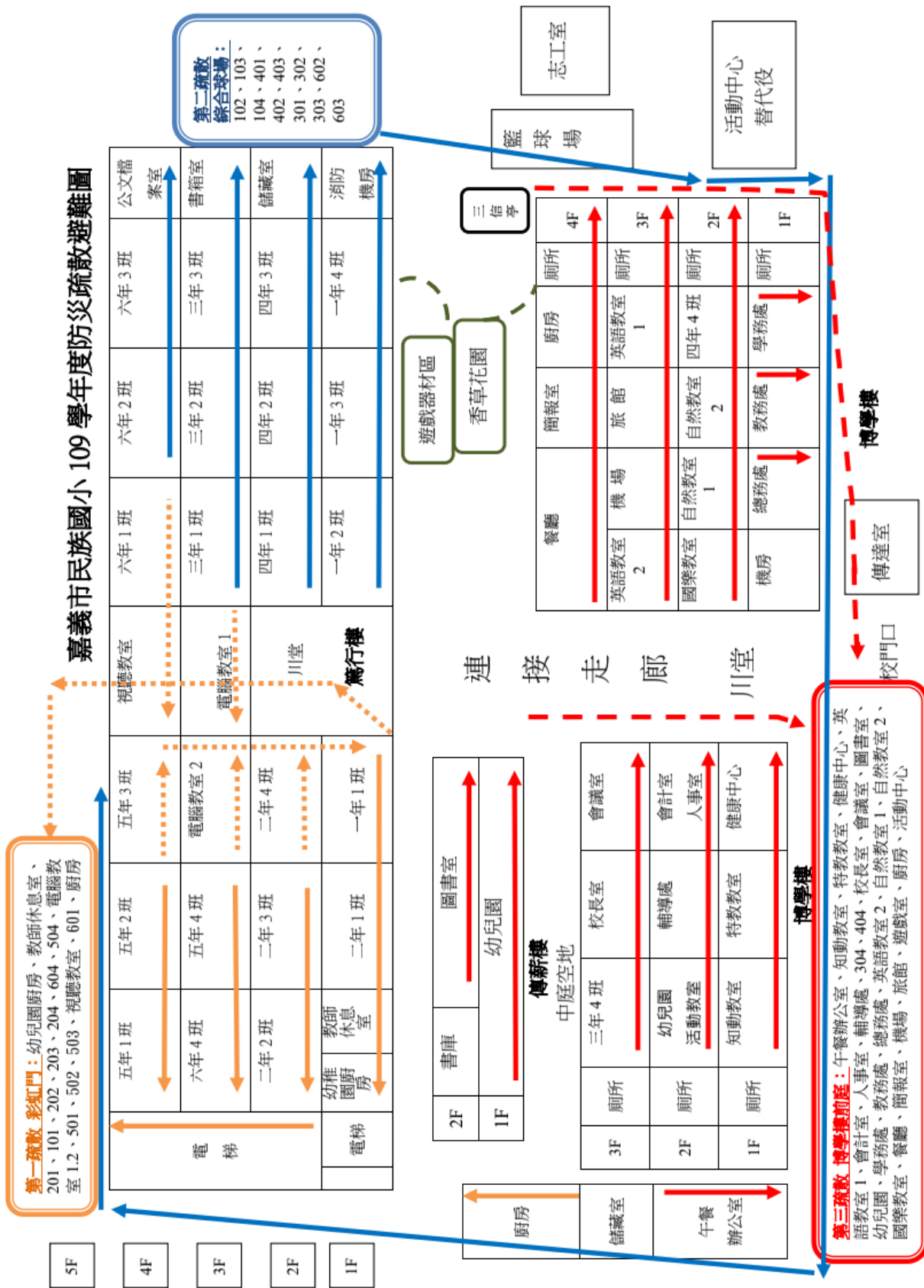
第六階段：避難所的開設與學生安置

- (一) 演練項目：開設避難所，學生的安置或家長領回
- (二) 演練時間：8 分鐘
- (三) 參與人員：通報組、避難引導組、安全防護組、導師

第七階段：災情掌握與通報

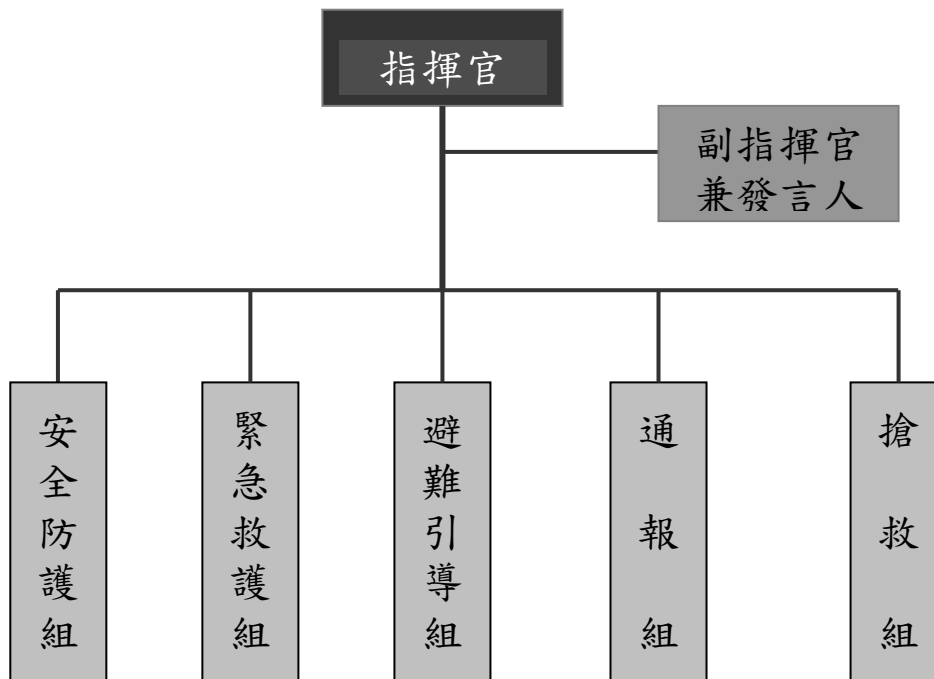
- (一) 演練項目：瞭解災情與向上通報
- (二) 演練時間：5 分鐘
- (三) 參與人員：指揮官、副指揮官、通報組

嘉義市民族國小 109 學年防災疏散避難圖



嘉義市民族國民小學及附設幼兒園
109 學年度校園防災疏散演練人員編組及分工表

壹、工作組職



貳、任務分組及工作執掌(人員為暫定)

編組及負責人員	組 員	工 作 執 掌
指揮官 查顯良校長		1. 負責指揮、督導及協調。 2. 依情況調動各組織間相互支援。
副指揮官 (兼發言人) 學務主任郭淑玲		1. 負責統一對外發言。 2. 襄助指揮官指揮、督導及協調等事宜。
搶救組 總務主任朱義全	郭淑雅 陳順興 賴登意 王俊明	1. 受災學校教職員生之搶救及搜救。 2. 清除障礙物協助逃生。 3. 強制疏散不願避難之學校教職員生。 4. 校園災害之緊急處理。 5. 災害發生初期協助支援避難引導組及搬運防災救急箱器材。 6. 協助運送受災人員。
通報組 生教組長李偉顛	林盈如	1. 通報中心受災情形、目前處置狀況等。 2. 通報嘉義市政府教育處及教育部校園安全暨災害

		<p>防救通報處理中心已疏散人數、收容地點、災情等。</p> <p>3. 負責蒐集、評估、傳播和使用有關於災害、資源與狀況發展的資訊。</p> <p>4. 通報本市救災、治安、醫療等單位，並請求支援。</p>
<p>避難引導組 教務主任施如娟</p>	<p>呂珮嘉(1) 張家順(2) 張光哲(3) 張亦蒨(3-英語學院) 陳謹(社區居民) 各班導師</p>	<p>1. 平常擬定緊急疏散防災地圖(疏散路線和集合地點)。</p> <p>2. 災時協助教職員工生及社區災民緊急疏散及安置。</p> <p>3. 在疏散集合地點設置服務台，提供協助與諮詢。</p> <p>4. 災後家長接送學生之管理配置。</p> <p>5. 協助社區居民。</p>
<p>安全防護組 體育組長林忠興</p>	<p>黃琇鳳 姚博偉 林松靖 蔡妙鶯 保全</p>	<p>1. 各項救災物資之登記、造冊、保管及分配。</p> <p>2. 協助設置警戒標誌及交通管制。</p> <p>3. 維護學校及避難收容場所之安全。</p> <p>4. 災害發生初期，立即開啟校門口。</p> <p>5. 災害發生時，巡視校園安全，並回報災情狀況。</p>
<p>緊急救護組 輔導主任游麗滿</p>	<p>歐素華 李佳嘉 林沛棋</p>	<p>1. 設立急救站。</p> <p>2. 基本急救、檢傷分類及重度傷患就醫護送。</p> <p>3. 安撫及心理諮商。</p> <p>4. 平常急救常識宣導。</p>

*備註：當災情緊急或擴大時，指揮官及副指揮官得調配各編組成員相互支援。

嘉義市民族國小 109 學年度災害疏散避難路線說明

- 一、由導師或任課教師帶領學生疏散，並迅速離開建築物，往避難地點（第一疏散點：彩虹門、第二疏散點：綜合球場、第三疏散點：博學樓前庭）集結，以進行組織之安全管理。
- 二、各班下樓梯務必安靜、迅速，但不奔跑以策安全。
- 三、各班級下樓後請至操場或博學樓前庭的集結點集合，按照各路位置，先到的班級往最遠的地方到定點後集合蹲下，後到的班級依此類推。
- 四、疏散時在每個樓梯皆設有避難引導組組員，負責引導、指揮、維持秩序，因此，請各班級移動時聽從該人員引導。
- 五、俟狀況穩定後，所有人員至操場避難，並進行人員清點、調查及安置，靜待進一步指示。
- 六、各樓層下樓順序：由低樓層優先，高樓層後行；靠近樓梯班級先行，遠者較後行。
疏散路線如下：
- 七、疏散路線：
 - 1.橘線：幼兒園廚房、教師休息室、201、101、202、203、604、504、501、502、廚房，由篤行樓東側樓梯至第一疏散集中地點(彩虹門)集合。204、電腦教室 1、電腦教室 2、503、視聽教室、601 由旋轉樓梯進行疏散，經由篤行樓川堂至第一疏散集中地點(彩虹門)集合，記得動作要加快。
 - 2.藍線：102、103、104、401、402、403、301、302、303、602、603 班級由篤行樓西側樓梯下樓至第二疏散集中地點(綜合球場)集合，記得要動作加快。
 - 3.紅線：學務處、教務處、總務處、404、自然教室 1、自然教室 2、國樂教室、英語教室 1、英語村各場館等班級由博學樓西側樓梯下樓至第三疏散集中地點(博學樓前庭)集合。
 - 4.紅線：午餐辦公室、知動教室、特教教室、健康中心、幼兒園、會計室、人事室、輔導處、圖書室、304、校長室、會議室、英語教室 2 等教室班級由博學樓中央樓梯下樓至第三疏散集中地點(博學樓前庭)集合。本路線特別注意特教班之學生的疏散。
- 八、最終集合地點（操場）：待安全防護組勘查確認操場安全無虞後，由指揮官下令將各疏散區集結的師生引導至操場避難。

嘉義市民族國小 109 學年度校園災害防救教職員工生人數清點結果統計總表

日期及時間			年 月 日()午()時()分								
統計人員			避難引導組：()								
班別	應到	實到	請假	未到場	備註	班別	應到	實到	請假	未到場	備註
指揮官						安防組					
副指揮						救護組					
避引組						搶救組					
通報組						工作組					
601						501					
602						502					
603						503					
604						504					
401						301					
402						302					
403						303					
404						304					
201						101					
202						102					
203						103					
204						104					
綿羊班						白兔班					
特教班											
英語學院											
廚工											
職工											
總計	應到()人		實到()人		請假()人		未到場()人				

民族國小校園防災演練——全校學生人數統計表

班級	應到	實到	請假	未到	領回	備註	班級	應到	實到	請假	未到	領回	備註
一 1							二 1						
一 2							二 2						
一 3							二 3						
一 4							二 4						
小計							小計						
班級	應到	實到	請假	未到	領回	備註	班級	應到	實到	請假	未到	領回	備註
三 1							四 1						
三 2							四 2						
三 3							四 3						
三 4							四 4						
小計							小計						
班級	應到	實到	請假	未到	領回	備註	班級	應到	實到	請假	未到	領回	備註
五 1							六 1						
五 2							六 2						
五 3							六 3						
五 4							六 4						
小計							小計						
班級	應到	實到	請假	未到	領回	備註	班級	應到	實到	請假	未到	領回	備註
綿羊班							白兔班						
特教班													
英語學院													
小計													
		應到	實到		請假		未到		領回		備註		
全校													

嘉義市民族國小校園災害防救班級人數 清點結果回報表

※ 清點完畢，將本表送至避難引導組，以便彙整資料掌握災情，並陳報相關人員、單位。

日期及時間		()年()月()日 ()午()時()分											
班 別		()年()班											
導 師		()老師											
總 計		應到()人			實到()人			請假()人			未到場()人		
座號	姓 名	到 場	請 假	未 到	家長領回簽名	座號	姓 名	到 場	請 假	未 到	家長領回簽名		
1						19							
2						20							
3						21							
4						22							
5						23							
6						24							
7						25							
8						26							
9						27							
10						28							
11						29							
12						30							
13						31							
14						32							
15						33							
16						34							
17						35							
18						36							