



# 嘉義市『防災教育承辦人員研習』課程

## 校園災害防救計畫編撰 與審查重點

主辦學校： 嘉義市立北興國中

主講人：吳呈懋 博士

國際水利環境學院 (TIWE) 副研究員  
嘉義大學通識教育中心 兼任助理教授

# 簡報大綱

一、新版校園災害防救計畫

二、舊版校園災害防救計畫之問題

三、校園災害防救計畫書產出流程

四、計畫資訊系統之整體架構

五、使用者介面

六、計畫審查重點及共通性問題

嘉義市  
『防災教育師資培育』  
認證課程



# 新版校園災害防救計畫

- ▶ **研修**及**精簡**校園災害防救計畫資訊系統內之校園災害防救計畫
- ▶ **整合****災害潛勢平台**（國震中心）資料，呈現於各級學校校園災害防救計畫書。
- ▶ **落實**各級學校在地化管理之觀念，依據現有**防災教育@數位平台**網站，需自動產出各**校****災害防救計畫書**及**災害緊急應變計畫書**。



# 舊版校園災害防救計畫之問題

- 內容與章節太冗長
- 表格、內容重複填寫
- 無幼兒園與社會成人階段之校園災害防救計畫書
- 部份資料或規定過時須更新
- 災害類別無法選擇



# 過去校園災害防救計畫範本產出流程

校園災害防救計畫資訊系統（進入系統、使用手冊、校園災害防救計畫編撰指南、校園災害防救計畫範例）

缺乏幼兒園、  
社會成人

選擇學習階段  
（國小、國中、高中職、大專院校）

學校教職員工數（大於等於50人、小於50人）

無法選擇災害  
類別，計畫書  
內容過多！

潛在災害（地震、颱風或水災、火災、傳染病、實驗室  
與實習場所災害、交通事故）

坡地災害必須  
自行判斷

是否為坡地學校（學校標高100公尺以上、學校標高未  
滿100公尺，但平均坡度在5%、學校位於土石流潛勢區  
內、學校位於地質弱面地區、聯外道路可能坍方）

計畫書範本檔案下載

# 校園災害防救計畫資訊平台



防災教育數位平台首頁新增災害防救資訊，請多加利用、踴躍。



幼兒



學生



教師及行政人員



一般民眾



計畫團隊

版權所有：教育部

網站維護(網站開發維護)：亞洲大學資訊傳播學系 電話：04-23323456#162 信箱：nung@asia.edu.tw

最佳瀏覽尺寸1024 X 768 瀏覽器 7.0 以上版本 圖文請勿任意轉載，違者依法必究

## 校園災害防救計畫 資訊系統

進入系統

災防準備 校園災害防救計畫編撰指南 校園災害防救計畫範例

版權所有 防災科技教育深耕實驗研發計畫 圖文請勿任意轉載，違者依法必究  
最佳瀏覽尺寸1024 X 768 瀏覽器 7.0 以上版

網站維護：亞洲大學資訊傳播學系 電話：☎04-23323456 #0162 信箱：nung@asia.edu.tw

學習階段

國小  國中  高中職  大專校院  特殊教育學校

學校教職員工數

大於等於50人  小於50人

潛在災害

- 地震災害  颱風、水災災害  火災災害  傳染病災害
- 交通事故

本系統將上述災害全部納入校園災害防救計畫中。

是否為坡地學校

否  是

**【坡地學校】**

1. 學校位於標高100公尺以上。
2. 學校位於標高未滿100公尺，而其平均坡度在5%以上者。
3. 學校位於土石流潛勢區內。
4. 學校位於地質弱面地區。
5. 聯外道路可能坍方。

[資料重填](#) [檔案下載](#)



○○○○○○ 國小  
校園災害防救計畫

中華民國 00 年 00 月 00 日

目錄	
目錄	1
第一章 總論	4
第二章 校園災害防救計畫	16
第一節 目的	17
1.1 目的與宗旨	17
1.2 計畫依據	17
1.3 計畫目的	17
1.4 計畫範圍	17
1.5 計畫期限	17
1.6 計畫經費	17
1.7 計畫實施地點	17
1.8 計畫實施對象	17
1.9 計畫實施日期	17
1.10 計畫實施地點	17
1.11 計畫實施對象	17
1.12 計畫實施日期	17
1.13 計畫實施地點	17
1.14 計畫實施對象	17
1.15 計畫實施日期	17
1.16 計畫實施地點	17
1.17 計畫實施對象	17
1.18 計畫實施日期	17
1.19 計畫實施地點	17
1.20 計畫實施對象	17
1.21 計畫實施日期	17
1.22 計畫實施地點	17
1.23 計畫實施對象	17
1.24 計畫實施日期	17
1.25 計畫實施地點	17
1.26 計畫實施對象	17
1.27 計畫實施日期	17
1.28 計畫實施地點	17
1.29 計畫實施對象	17
1.30 計畫實施日期	17
1.31 計畫實施地點	17
1.32 計畫實施對象	17
1.33 計畫實施日期	17
1.34 計畫實施地點	17
1.35 計畫實施對象	17
1.36 計畫實施日期	17
1.37 計畫實施地點	17
1.38 計畫實施對象	17
1.39 計畫實施日期	17
1.40 計畫實施地點	17
1.41 計畫實施對象	17
1.42 計畫實施日期	17
1.43 計畫實施地點	17
1.44 計畫實施對象	17
1.45 計畫實施日期	17
1.46 計畫實施地點	17
1.47 計畫實施對象	17
1.48 計畫實施日期	17
1.49 計畫實施地點	17
1.50 計畫實施對象	17
1.51 計畫實施日期	17
1.52 計畫實施地點	17
1.53 計畫實施對象	17
1.54 計畫實施日期	17
1.55 計畫實施地點	17
1.56 計畫實施對象	17
1.57 計畫實施日期	17
1.58 計畫實施地點	17
1.59 計畫實施對象	17
1.60 計畫實施日期	17
1.61 計畫實施地點	17
1.62 計畫實施對象	17
1.63 計畫實施日期	17
1.64 計畫實施地點	17
1.65 計畫實施對象	17
1.66 計畫實施日期	17
1.67 計畫實施地點	17
1.68 計畫實施對象	17
1.69 計畫實施日期	17
1.70 計畫實施地點	17
1.71 計畫實施對象	17
1.72 計畫實施日期	17
1.73 計畫實施地點	17
1.74 計畫實施對象	17
1.75 計畫實施日期	17
1.76 計畫實施地點	17
1.77 計畫實施對象	17
1.78 計畫實施日期	17
1.79 計畫實施地點	17
1.80 計畫實施對象	17
1.81 計畫實施日期	17
1.82 計畫實施地點	17
1.83 計畫實施對象	17
1.84 計畫實施日期	17
1.85 計畫實施地點	17
1.86 計畫實施對象	17
1.87 計畫實施日期	17
1.88 計畫實施地點	17
1.89 計畫實施對象	17
1.90 計畫實施日期	17
1.91 計畫實施地點	17
1.92 計畫實施對象	17
1.93 計畫實施日期	17
1.94 計畫實施地點	17
1.95 計畫實施對象	17
1.96 計畫實施日期	17
1.97 計畫實施地點	17
1.98 計畫實施對象	17
1.99 計畫實施日期	17
1.100 計畫實施地點	17

# 校園災害防救計畫資訊平台(新)

140.125.154.179/disaster/home/index.php

MOE 防災教育數位平台

登入 | 網站導覽 | 常見問題 | 意見信箱 | 電子報

防災校園

校園災害防救計畫

教材教案

素養檢測

歷年研究成果

課程報名

相關網站

## 祝福天下的 爸爸

# 88 節快樂!



一般公告

活動訊息

熱門下載

行事曆

Google™ 自訂搜尋

搜尋

MOE 電子報

JW Player

Play now

防災教育數位平台

- 教育部「全國各級學校災害潛勢資訊管理系統」暨「防災教育數位平臺」應用說明會簡報下載 (15440KB)
- 103年度徵件說明會簡報(1021111-1126) (9232KB)
- 南區防災教育師資培育研習營屏東場次簡報檔(1020829-0830) (227982KB)
- 南區防災教育師資培育研習營高雄場次簡報檔(1020815-0816) (208328KB)
- 南區防災教育師資培育研習營台南場次簡報檔(1020812-0813) (153993KB)
- 中區防災教育師資培育研習營第二梯次簡報檔(1020815-0816) (74918KB)
- 中區防災教育師資培育研習營第一梯次簡報檔(1020812-0813) (73059KB)
- 北區防災教育師資培育研習營板橋場次簡報檔(1020722-0724) (135587KB)

檔案格式:rar

檔案格式:pdf

檔案格式:rar

檔案格式:rar

檔案格式:rar

檔案格式:rar

檔案格式:rar

檔案格式:rar



# 校園災害防救計畫資訊平台(新)

140.125.154.179/disaster/contentS/index.php?itemvrid=345339885671

MOE 防災教育數位平台

登入 | 網站導覽 | 常見問題 | 意見信箱 | 電子報

防災校園

校園災害防救計畫

教材教案

素養檢測

歷年研究成果

課程報名

相關網站



首頁>災害防救計畫>災害防救計畫

• 校園災害防救計畫系統(舊版)

• 校園災害防救計畫系統(新版)

• 全國各級學校災害潛勢資訊管理系統

• 家庭防災卡填寫範例

Google™ 自訂搜尋 搜尋

MOE 電子報

JW Player

Play now

防災遊戲書

1991



# 校園災害防救計畫資訊平台(新)

← → ↻ 140.125.154.179:8080/drpweb/login.jsp

常見問題

## 校園災害防救計畫資訊系統

縣市別:

學習階段:

學校名稱:

密碼:

**注意：**登入帳號密碼與「全國各級學校災害潛勢資訊管理系統」相同。

# 校園災害防救計畫書自動化產出流程

使用者進入防災教育@數位平台

登入校園災害防救計畫資訊系統

填寫資料

下載校園災害防救計畫及  
災害緊急應變計畫

結合災害潛勢平台上  
圖資、基本資料與災  
潛判定結果

災害潛勢平台

# 校園災害防救計畫 1/4



## 1. 校園災害防救計畫書之字體顏色所代表的意義如下：

字體顏色	意涵
紅色	此部份資料內容，請您依照 貴校實際狀況填寫或修改。
藍色	藍字部份提供撰寫相關說明，編撰圖、表前請您先參考撰寫說明。當您完成編撰校園災害防救計畫書後，應將藍色字部份的撰寫說明全數刪除。
綠色	表示該資料來自 災潛平台或線上填寫資料庫自動產出的內容，煩請您再次檢示其正確性，確認正確後，請將字體改為黑色字體。
黑色	此部份係應變計畫書範本固定內容，您無須更改。



# 校園災害防救計畫 2/4

2. 您所下載之校園災害防救計畫書係經部裡邀集專家、委員共同討論決議之，故請各校在撰寫校園災害防救計畫書時，針對該校實際狀況修改內容即可，請勿任意繕改校園災害防救計畫書範本格式。
3. 內文所插入之圖片、平面圖等，均應調整至適當大小，亦即能清楚顯示為原則。
4. 為使校園災害防救計畫之內容文體有一致性，火災災害篇章中提到有關自衛消防編組，已跟校園災害防救編組統一，包含：自衛消防隊長=自衛消防隊指揮官；滅火班=搶救（滅火）組；通報班=通報組；避難引導班=避難引導組；安全防護班=安全防護組；救護班=緊急救護組。請使用範本所提供的組別名稱，不需再作修改。
5. 編撰完成之校園災害防救計畫定稿版，請先轉存為 pdf 檔再上傳至平台。
6. 災害應變器具整備表內所有的應變器具項目為校園災害防救計畫書與校園災害管理工作手冊的建議項目，如您有新的應變器具項目欲新增，您可於 word 檔案中直接增加。
7. 限於時程，現階段系統自動化產出之校園災害防救計畫書，無法自動編頁碼及目錄，您可參考以下步驟，更新目錄與頁碼：



# 校園災害防救計畫 3/4

## 目錄

目錄.....	i
表目錄.....	v
圖目錄.....	vii
第一篇·總則.....	1
1.1 學校概況資料.....	1
1.2 計畫依據.....	7
1.3 計畫目的.....	8
1.4 計畫適用.....	8
1.5 計畫檢討修正.....	8
1.6 計畫擬定.....	8
第二篇·共通性事項.....	12
2.1 校園災害防救.....	12
2.1.1 校園災害防救組織.....	12
2.1.2 校園災害防救任務分工.....	12
2.1.3 緊急應變.....	15
2.1.4 災情處理.....	16
2.2 災害防救.....	16
2.2.1 災害防救.....	20
2.2.2 校園災害防救.....	20
2.2.3 校園災害防救.....	23
2.2.4 校園災害防救.....	23
2.3 校園災害防救.....	23
2.4 校園災害防救演練.....	25
2.4 校園災害防救演練.....	26

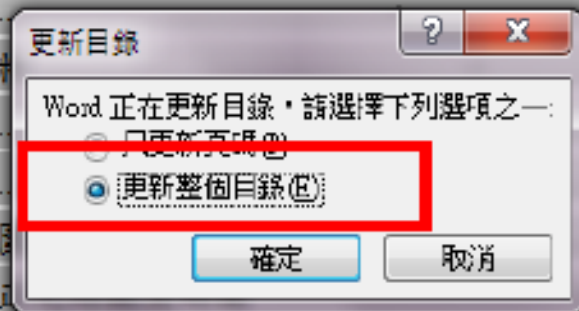
A 分別在目錄、表目錄、圖目錄按右鍵  
(反灰的地方)

B 選擇「更新功能變數」

# 校園災害防救計畫 4/4

## 目錄

目錄.....	i+
表目錄.....	v+
圖目錄.....	vii+
第一篇 總則.....	1+
1.1 學校概況資料.....	1+
1.2 計畫依據.....	5+
1.3 計畫目的.....	6+
1.4 計畫適用範圍.....	6+
1.5 計畫檢討修正.....	6+
1.6 計畫擬定基本原則.....	6+
第二篇 共通性事項.....	10+
2.1 校園災害防救計畫編制程序.....	10+



**C 選擇「更新整個目錄」，目錄連同頁碼即可更新。**



# 災害緊急應變計畫 1/4

## ◆ 災害緊急應變計畫之架構

第一章、災害防救應變小組

第二章、應變程序與通報流程

2.1 各項災害應變工作流程

2.2 災情通報

2.3 避難疏散

2.4 緊急救護與救助

2.5 毀損建物與設施之警戒標示

2.6 啟動社區住戶與家長之協助

附件（包含：外部支援單位聯絡清冊、搶救器材一覽表、緊急救護用品清單、鄰近醫療機關緊急救護聯絡清冊、學生避難疏散情形調查表）

**\*\* 適用於所有災害**

# 災害緊急應變計畫 2/4

## 1. 災害緊急應變計畫之字體顏色所代表的意義如下：

字體顏色	意涵
紅色	此部份資料內容，請您依照 貴校實際狀況填寫或修改。
綠色	表示該資料來自災潛平台或線上填寫資料庫自動產出的內容，煩請您再次檢示其正確性，確認正確後，請將字體改為黑色字體。
黑色	此部份係應變計畫書範本固定內容，您無須更改。





# 災害緊急應變計畫 3/4

2. 災害緊急應變計畫主要目的在提供災害發生後一個精簡、快捷緊急應變流程，並可作為緊急應變操作的依據。詳細內容仍應參考該校之校園災害防救計畫書。
3. 編撰完成之災害緊急應變計畫定稿版，請先轉存為 pdf 檔再上傳至平台。
4. 搶救器材一覽表、緊急救護用品清單內所有的應變器具項目為校園災害防救計畫書與校園災害管理工作手冊的建議項目，如您有新的應變器具項目欲新增，您可於 word 檔案中直接增加。
5. 當您編撰完成災害緊急應變計畫書後，若頁數有變動而影響到目錄的頁碼，可參考以下步驟，更新目錄頁碼：



# 災害緊急應變計畫 4/4

本災害緊急應變計畫主要目的在提供災害發生後一個精簡、快捷緊急應變流程，並可作為緊急應變操作的依據，詳細內容仍應參考該校之校園災害防救計畫書。

• 目錄

**A. 在目錄按右鍵**

第一章、災害防救應變小組  
第二章、應變程序與通報流程  
2.1 各項災害應變工作流程  
2.2 災情通報  
2.3 避難疏散  
2.4 緊急救護與救助  
2.5 毀損建物與設施之警戒標  
2.6 啟勸社區住戶與家長之協  
附件  
表-附-1 外部支援單位聯絡清  
表-附-2 搶救器材一覽表  
表-附-3 緊急救護用品清單  
表-附-4 鄰近醫療機關緊急救  
表-附-5 學生避難疏散情形

更新目錄

Word 正在更新目錄，請選擇下列選項之一：

只更新頁碼(P)  
 更新整個目錄(D)

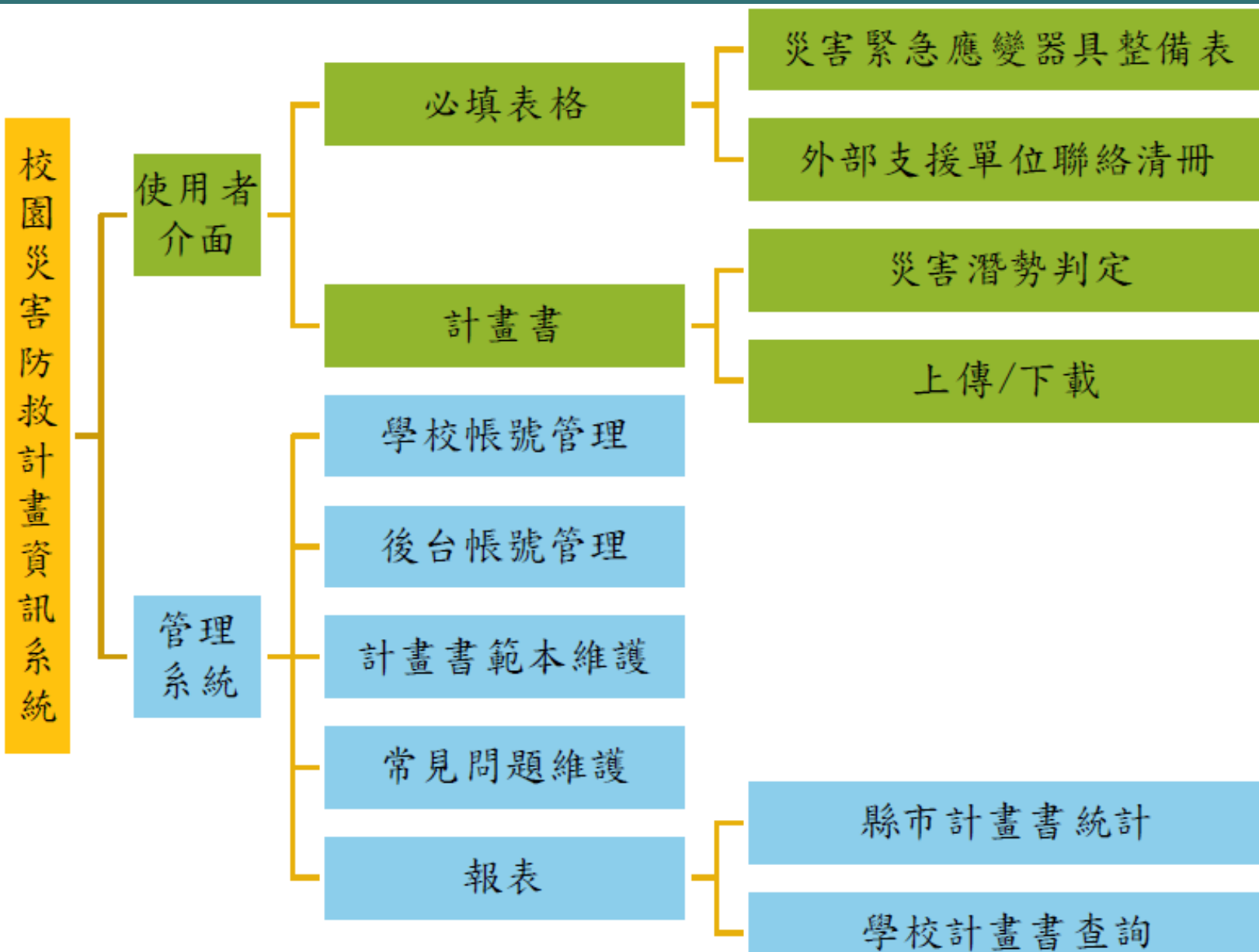
確定 取消

**B. 選擇「更新功能變數」**

**C. 選擇「只更新頁碼」**

外部支援	20
搶救器材一覽表	21
緊急救護用品清單	21
學生避難疏散情形	22

# 校園災害防救計畫資訊系統之整體架構



# 使用者介面介紹

← → ↻ 140.125.154.179:8080/drpweb/flow.jsp

常見問題

校園災害防救計畫資訊系統

臺北市/國家地震工程研究中心

必填表格

災害應變器具整備表

外部支援單位聯絡清冊

計畫書

災害潛勢判定

上傳/下載

說明

系統填寫流程

系統填寫流程

Step 1: 填寫[災害應變器具整備表]

Step 2: 填寫[外部支援單位聯絡清冊]

Step 3: 檢查/選擇貴校之[災害潛勢判定結果]

Step 4: 下載計畫書範本（供修改參考）

Step 5: 編撰計畫書

Step 6: 上傳已編撰完成計畫書（定稿本）

# 使用者介面介紹

The screenshot shows a web application interface for school disaster prevention. At the top, there is a header with the text "校園災害防救計畫管理系統" and a user profile "基隆市/基隆國小1035". On the left, a sidebar contains a "必填表格" (Mandatory Forms) section with links for "災害應變器具整備表" (Disaster Response Equipment Preparation Table), "外部支援單位聯絡清冊" (External Support Unit Contact Register), "計畫書" (Plan Book), "災害潛勢判定" (Disaster Potential Assessment), and "上傳/下載" (Upload/Download). The main content area is titled "校園災害防" and lists: "1. 校園災害防" and "2. 管理忘記密碼". A large red-bordered box highlights the "必填表格" section, which includes "災害應變器具整備表" (labeled with a red "1") and "外部支援單位聯絡清冊". Below this is the "計畫書" section, which includes "災害潛勢判定" (labeled with a red "2") and "上傳/下載" (labeled with a red "3"). On the right side, a blue-bordered box contains the text "入頁面". At the bottom left, there is a "主頁" (Home) link, and at the bottom right, the URL "edu.tw" is visible.

# 使用者介面－必填表格

表 3-2-6  急救、搶救器材一覽表

應變器材	數量	單位	存放位置	備註
個人防護具				
簡易式口罩	1	個	總務處(儲物櫃)	
工作手套	12	雙	總務處(儲物櫃)	
檢修搶救工具				
備用接頭、管線等	2	個	總務處(儲物櫃)	
急救器材				
擔架	3	組	保健室	
安全管制				
夜間警示燈	4			
通訊				
手機				
其他				
蠟燭	4			

所填資料  
匯入表中

表 3-2-7  鄰近醫療機關緊急救護聯絡清冊

編號	醫院或診所名稱	聯絡電話	地址	備註
1	基隆醫院	77448899	基隆市中 華路 1 段 12 號	該醫院至學校距離：10 公里 該醫院救護車可抵學校最短時間：5 分鐘 該醫院急診部門可容納床位：200 床 該醫院可提供之醫療服務項目：燒燙傷中心 為簽約合作醫院否？是

# 使用者介面－必填表格

常見問題 校國災害防救計畫資訊系統 基隆市/基隆國小

1

2  
3

### 災害應變器具整備表

- 您在「災害應變器具整備表」所填寫資料，將會自動帶入校園災害防救計畫書及災害緊急應變計畫書中之相關表格，故務請詳實填寫，並確認內容及數量之正確性。
- 「災害應變器具整備表」中每個分類（個人防護具、檢傷搶救工具、急救器材、安全管理用工具、通訊聯絡、其他）應至少填一個完整項目（應變器材品項名、數量、存放位置...）。
- 請注意：當表中某品項之數量欄位為0時，該品項並不會出現在自動產出之校園災害防救計畫書與災害緊急應變計畫書「災害應變器具整備表」中。
- 「災害應變器具整備表」為校園災害防救計畫書及災害緊急應變計畫書中重要資訊，如有遺漏項目或不實填報，填表人應相關責任。

學年度 102 學年

教職員人數 50

儲存

#### 個人防護具

應變器材	數量	單位	存放位置	備註
簡易式口罩	100	個	總務處	大德樓
工作手套	0	雙		
耐有機溶劑手套	0	雙		
耐酸鹼手套	0	雙		
工作靴(可耐有機溶劑或耐酸鹼或防燙)	0	雙		
安全鞋	0	雙		
雨衣	0	組		
哨子	0	個		

#### 檢傷搶救工具

1 填表說明

2 顯示學年度

3 教職員人數為判斷校園災害防救計畫書版本之依據

# 匯入災潛平台相關資料

- ◆ 災潛平台資料（學校基本資料、校舍資訊、簡易人為災害潛勢調查資料、災潛圖資）將自動匯入計畫書中。



圖 2-2-3、氾濫災害潛勢圖

(資料來源：經濟部水利署淹水潛勢圖資)

匯入  
災害潛勢圖

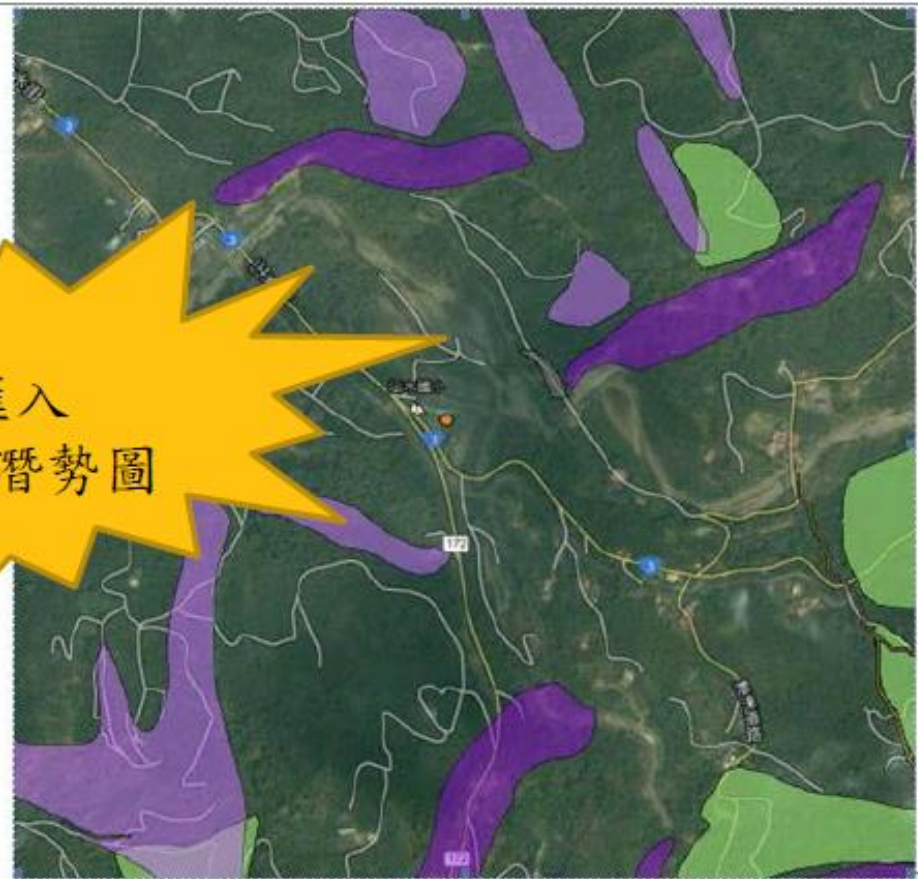


圖 2-2-4、坡地災害潛勢圖

(資料來源：經濟部中央地質調查所及行政院農業委員會水土保持局)

圖片製作：100 年度學校災害潛勢資料更新及平台維護計畫團隊



# 災害潛勢判定

◆ 災潛平台判定結果：地震、颱洪、坡地與人為之災害潛勢，分為高、中、低三級。

- 中、高潛勢 → 計畫書中必須納入該類災害
- 低潛勢 → 各校自行決定
- 人為災害 → 不論潛勢高低皆須納入

災害應變器具整備表

外部支援單位聯絡清單

災害潛勢判定

1. 校園災害防救

2. 當您忘記密碼

## 災害潛勢判定

1. 貴校之災害潛勢係依據災潛平台「全國各級學校災害潛勢資訊管理系統」之判斷結果（其結果表列如下）。
2. 若各項災害判定結果為中、高潛勢，必須將此災害納入 貴校園災害防救計畫書中；但判定為低潛勢之災害，貴校可依實際需求，自行決定是否將該判定潛勢災害也納入校園災害防救計畫書中。

災害類型	災害潛勢結果	詳細說明	判斷依據資料來源	是否納入校園災害防救計畫書中？
地震災潛	尚無法判定		中小學校舍耐震計畫、大專院校、私立學校填報資料	貴校於災潛平台資料可能填報不齊全，請與災潛平台 <a href="http://safecampus.edu.tw/ms">http://safecampus.edu.tw/ms</a> 聯繫。
颱洪災潛	高	在一日累積雨量200毫米降雨條件下，學校可能發生淹水。	經濟部水利署淹水潛勢圖資、學校填報資料	依教育部規定，必須納入
坡地災潛	低		經濟部中央地質調查所（落石敏感區、岩層崩滑敏感區、岩體滑動敏感區、土石流敏感區）、行政院農委會水土保持局（土石流潛勢溪流）、學校填報資料	各校可依實際需求，自行決定是否也納入校園災害防救計畫書中。 ● 不納入 ● 納入

# 輻射災害潛勢判定

◆**輻射災害潛勢**：目前災潛平台無資料；委員建議依原能會之「核一、二、三廠緊急應變計畫區8公里範圍村（里）行政區」（100年10月27日公告）為具輻射災害潛勢學校無高、中、低潛勢分級。

- 範圍之內 → 必須納入
- 範圍之外 → 各校自行決定

## 新增災害

關於輻射及海嘯災害潛勢部份說明：

1. 日本311大地震後引發令人震驚的大海嘯及輻射災害；教育部有鑑於我國與日本情境近似，因此希望再將海嘯與輻射災害納入考量，故在校園災害防救計畫畫中增加海嘯、輻射災害部分之議題。由於輻射與海嘯災害潛勢之判定，目前學界尚未建立共識，政府亦未有明確判定準則，因此「全國各級學校災害潛勢資訊管理系統」亦無判定輻射及海嘯災害潛勢依據所需之相關資料（各校請自行依判定條件點選）。
2. 輻射災害潛勢判定—由於行政院原子能委員會已將距離核電廠8公里以內範圍劃設為「緊急應變計畫區」（100年10月27日公告），因此，現階段係將該種責備區「緊急應變計畫區」範圍內之學校判定為具輻射災害潛勢，因此將輻射災害納入校園災害防救計畫畫；「緊急應變計畫區」範圍以外之學校，則請自行考量是否有需要將輻射納入。
3. 海嘯災害潛勢判定—由於發生海嘯災害地點與大致在海邊，並且與發生海嘯的潮上高程有關，惟目前學界與政府單位對海嘯災害可能發生海域及其災害潛勢之判定仍無共識，因此，本計畫依據中央大學吳祚任教授（海嘯研究專家）之建議，請各校依據(1)是否位於其中、高潛勢海域（縣市）？(2)校園距離海岸是否在5公里以內、而且高程低於10公尺以下？作為判定依據。各校請依據上表之條件判定海嘯潛勢。中、高潛勢者必須納入海嘯災害章節。舉例說明：貴校位於屏東縣且距離海岸5公里、海拔3公尺，則貴校為高潛勢，故必須納入海嘯災害章節。  
註：輻射與海嘯災害潛勢之判定，目前政府尚未有明確判定準則，因此本計畫先以上述準則提供各校判定是否具輻射與海嘯災害潛勢，並決定是否將海嘯、輻射災害納入校園災害防救計畫畫中。俟日後政府另定出海嘯、輻射災害潛勢判定準則，應遵照政府新的規定辦理。

災害類型	判定依據條件	是否納入校園災害防救計畫畫中？
輻射災害	是否具輻射災害潛勢；校園是否位於核電廠8公里以內範圍之「緊急應變計畫區」？	◎不納入 ●納入

- (1)是否位於其中高潛勢海域（縣市）？  
 (2)校園距離海岸是否在5公里以內、而且高程低於10公尺以下？作為判定依據。
- 海嘯災害潛勢分級（依行政區劃分）：
    - 高潛勢：屏東、基隆、宜蘭、台東、花蓮（當立即提高警覺的縣市）
    - 中潛勢：高雄市、新北市、台南市、澎湖
    - 低潛勢：嘉義、雲林、彰化、台中市
    - 極低潛勢：桃園、新竹、苗栗、金門、馬祖
  - 可能發生海嘯災害潛勢範圍（劃設參考條件）：沿岸5公里內之陸域，地質高程10公尺以下。

# 海嘯災害潛勢判定

◆海嘯之災害潛勢：災潛平台無資料，且政府沒有訂定海嘯潛勢範圍的劃設準則；委員建議諮詢海嘯專家。本計畫諮詢中央大學吳祚任教授，吳教授建議依照(1)不同海域；(2)距離海岸之遠近與海拔高度，這2個條件來判定。

## 新增災害

關於輻射及海嘯災害潛勢部份說明：

1. 日本311大地震後引發令人震驚的大海嘯及輻射災害；教育部有鑑於我國與日本情境近似，因此希望再將海嘯與輻射災害納入考量，故在校園災害防救計畫書中增加海嘯、輻射災害部分之編撰。由於輻射與海嘯災害潛勢之判定，目前學界尚未建立共識，政府亦未有明確判定準則，因此「全國各級學校災害潛勢資訊管理系統」亦無判定輻射及海嘯災害潛勢依據所需之相關資料（各校需自行依判定條件點選）。
2. 輻射災害潛勢判定—由於行政院原子能委員會已將距離核電廠8公里以內範圍劃設為「緊急應變計畫區」（100年10月27日定公告），因此，現階段將該種直接關「緊急應變計畫區」範圍內之學校判定為具輻射災害潛勢，因此需將輻射災害納入校園災害防救計畫書；「緊急應變計畫區」範圍以外之學校，則請自行考量是否有需要將輻射納入。
3. 海嘯災害潛勢判定—由於發生海嘯災害地點大致在海邊，並且與發生海嘯的潮上高程有關，惟目前學界與政府單位對海嘯災害可能發生海域及具災害潛勢之判定仍無共識，因此，本計畫依據中央大學吳祚任教授（海嘯研究專家）之建議，請各校依據(1)是否位於具中、高潛勢海域（縣市）？(2)校園距離海岸是否在5公里以內，而且高程低於10公尺以下？作為判定依據。各校請依據上表之條件判定海嘯潛勢，中、高潛勢者必須納入海嘯災害章節。舉例說明：貴校位於屏東縣且距離海岸5公里、海拔3公尺，則貴校為高潛勢，故必須納入海嘯災害章節。

註：輻射與海嘯災害潛勢之判定，目前政府尚未有明確判定準則，因此本計畫先以上述準則提供各校判定是否具輻射與海嘯災害潛勢，並決定是否將海嘯、輻射災害納入校園災害防救計畫書中。待日後政府另定出海嘯、輻射災害潛勢判定準則，應遵照政府新的規定辦理。

災害類型	判定依據條件	是否納入校園災害防救計畫書中？
------	--------	-----------------

輻射災害	是否具輻射災害潛勢：校園是否位於核電廠8公里以內範圍之「緊急應變計畫區」？	●不納入 ●納入
------	---------------------------------------	----------

海嘯災害	是否具海嘯災害潛勢： (1)是否位於具中高潛勢海域（縣市）？ (2)校園距離海岸是否在5公里以內，而且高程低於10公尺以下？作為判定依據。	●不納入 ●納入
------	---	----------

- 海嘯災害潛勢分級（依行政區劃分）：
  - 高潛勢：屏東、基隆、宜蘭、台東、花蓮（需立即提高警覺的縣市）
  - 中潛勢：高雄市、新北市、台南市、澎湖
  - 低潛勢：嘉義、雲林、彰化、台中市
  - 極低潛勢：桃園、新竹、苗栗、金門、馬祖
- 可能發生海嘯災害潛勢範圍（劃設參考條件）：沿岸5公里內之陸域，地面高程10公尺以下土地

# 計畫書下載

必填表格  
是否填妥

否

回到必填表格，  
繼續填寫完成

災害應變器具設備表

外部支援單位聯絡清冊

1. 校園
2. 當您忘記密碼

下載計畫書

自動匯入

災潛平台基本  
資料、圖資、  
災潛判定結果

計畫書上傳/下載

學年度	內容	未定稿	最後上傳日期	傳者	下載計畫書	上傳計畫書	備註
當年	102 校園災害防救計畫書 *	*	2013-07-24	s			編撰當年度校園災害防救計畫書，請先下載範本。
	102 災害緊急應變計畫書 *	*					若為定稿版之校園災害防救計畫書，請轉檔為pdf格式再上傳，以防格式跑掉；若為非定稿版，則不在此限。

# 計畫書下載

下載計畫書

學校承辦人員  
編撰計畫書  
(填寫空白表格、  
修改紅字內容)

上傳定稿版

## 計畫書上傳/下載

學年度	內容	未定稿	最後上傳日期	上傳者	下載計畫書	上傳計畫書	備註
當年	102 校園災害防救計畫書 *		2013-07-24	ss			編撰當年度校園災害防救計畫書，請先下載範本。
	102 災害緊急應變計畫書 *						若為定稿版之校園災害防救計畫書，請轉檔為pdf格式再上傳，以防格式跑掉；若為非定稿版，則不在此限。

# 伍、校園災害防救計畫審查重點

## ➤ 大原則

1. 撰寫之完備性。
2. 地域性災害的考量。
3. 校園防災小組編組是否完成。
4. 有校園防災小組編組無職務代理人。
5. 校園災害防救計畫是否應用教育部校園災害潛勢。
6. 是否依據教育部「全國各級學校災害潛勢管理系統」更新災潛資料，並有紀錄備查
7. 校園災害防救計畫內資料填寫是否確實。



## 伍、校園災害防救計畫審查重點

- 「校園災害防救計畫書」應標示年度及編撰日期。
- 表目錄頁及圖目錄頁出現「錯誤!尚未定義書籤」，請修正。
- 校園周邊道路圖可自Google地圖下載，較為清楚明確。
- 各式表格內容宜詳實填寫(不應該空白)，俾緊急時順利操作，並刪除不需要之欄位及「範例」二字。
- 不需要之表格，請刪除。



## 伍、校園災害防救計畫審查重點

- 「災害潛勢調查」相關圖資，宜放大，清楚標示學校座落位置。
- 請將全國災害潛勢平台102年度所做之校園災害潛勢調查結果，整理於「校園歷年災害與災害特性分析」章節中，並就學校災害潛勢特性，研擬所需校園災害防救計畫。
- 應考量學校屬性(鄉村型或都會型)，修正所需救災資源。
- 「地震避難路線圖」宜再細緻，動線應標示清楚，確保緊急時操作可行。





## 伍、校園災害防救計畫審查重點

- 校園環境安全檢查表內，檢查結果不合格部分，應填列改善辦理情形。
- 各類「避難路線圖」應有所區隔，無法一體適用，俾確保緊急時操作可行。
- 請增列校園消防安全設施配置圖及校園安全死角分佈圖。
- 「績效考核表」內容宜填寫完成，俾評估掌握所擬校園災害防救計畫之完整性。
- 撰寫說明，應於表格填寫完畢後，拿掉。



## 六、校園災害防救計畫共通性問題

1. 計畫中**撰寫說明請刪除**，**範例部分**依照學校實際狀況更新，而非仍呈現範例。
2. 校園災害防救計畫中，**1.4 計畫適用範圍**有包括**坡地災害**，但計畫中無此災害。
3. 災害潛勢調查**應從『全國各級學校災害潛勢資訊管理系統』**災害潛勢檢核結果為根據，來規劃校園災害防救計畫。
4. 校園災害防救計畫中，有檢查**表填寫是否完整？**檢查表中的**覆核人**是否確實填寫。



## 六、校園災害防救計畫共通性問題

5. 校園災害防救計畫中各編組有無代理人？
6. 校園災害防救應變組織啟動時機其中 “一、地方政府成立應變中心時、五氣象局發布中度、強烈颱風警報或豪雨特報時。” 不正確。
7. 各類災害(颱風、火災與地震)避難疏散路線及場所不會相同。
8. 績效考核表是否確實填寫。



謝謝聆聽

敬請指教

